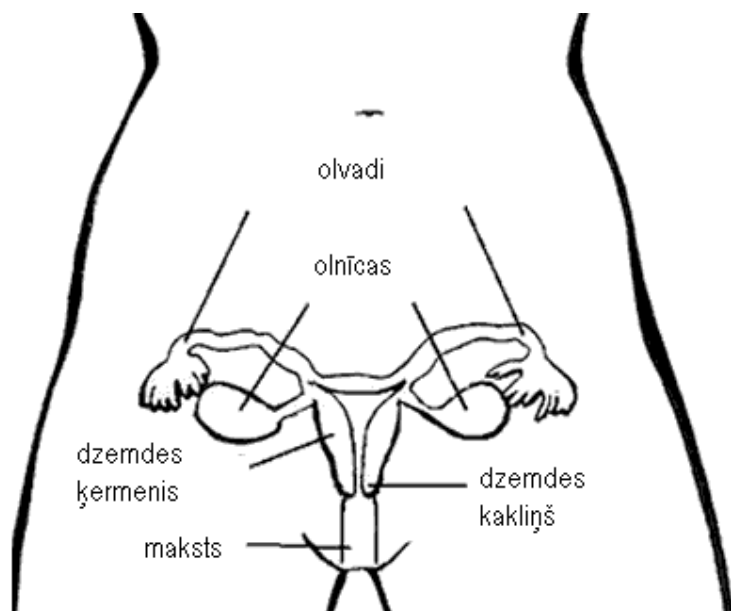


Dzemes vēzis



Dzemes vēzis skaitļos

2002.gadā ar dzemes vēzi Latvijā saslima 389 sievietes. Ar katru gadu pieaug saslimstība ar šo slimību. Lielāka saslimstība vērojama Rietumu zemēs (Skandināvijā, ASV), retāk slimo Austrumu valstīs (Japānā).

Dzemes (endometrija) vēzi visbiežāk diagnosticē sievietēm menopauzē- galvenokārt 50-65 gadu vecumā, tikai 5% sieviešu ir jaunākas par 40 gadiem.

Aptuveni 50%gadījumu endometrija vēzi diagnosticē sievietēm ar noteiktām fona slimībām vai citiem riska faktoriem anamnēzē.

Endometrija vēža riska faktori

- Aptaukošanās
- Cukura diabēts
- Hipertenzija
- Endometrija hiperplāzija
- Steina-Lēventāla, Icenko –Kušinga sindroms
- Dzemes mioma
- Neauglība
- Agra menarhe, vēla menopauze
- Mazā iegurņa apstarojums anamnēzē
- Eksogēnu estrogēnu lietošana
- Tamoksifēna lietošana
- Citi hormonatkarīgi vēži anamnēzē, ģenētiska predispozīcija
- Hiperkalorisks un taukvielām pārbagāts uzturs

- Smēķēšana

Kādas ir sūdzības?

Sievietēm menopauzē parādās asiņaini vai asiņaini ūdeņaini (gaļas ūdens krāsā) izdalījumi no dzimumceļiem. Velkošas sāpes vēdera lejasdaļā. Sievietēm ar saglabātām mēnešreizēm novēro izmainītas mēnešreizes.

Kādas izmeklēšanas jāizdara?

- Mazā iegurņa orgānu ultrasonogrāfija(arī transvaginālā)
- Onkocitoloģiskā iztriepe no dzemdes kakla
- Dzemdes dobuma aspirācija
- Dzemdes dobuma frakcionēta abraziņa (pēc vajadzības)

Endometrija vēža izplatīšanās ceļi

- Tieša ieaugšana apkārtējos audos un orgānos
- Vēža šūnu pasāža caur olvadiem
- Limfātiskā dissiminācija
- Hematogēna dissiminācija

Ārstēšana

92-96% gadījumos – ķirurģiska, atkarībā no slimības ielaistības pakāpes var pievienot staru terapiju un hormonterapiju.

Dzemdes sarkoma ir relatīvi reta slimība. No visiem dzemdes ļaundabīgajiem audzējiem sarkomas ir aptuveni 3-5%. Īpaša uzmanība jāpievērš pacientēm, kuras ir uzskaitē ar dzemdes miomu. Ārstēšana kompleksa.